

On Space / despre Spațiu

Artist: Petrică Ștefan

Curatoare: Ilina Schileru

31 martie-10 iunie 2016

418 Gallery, București

# PETRICĂ ȘTEFAN. DESPRE SPAȚIU

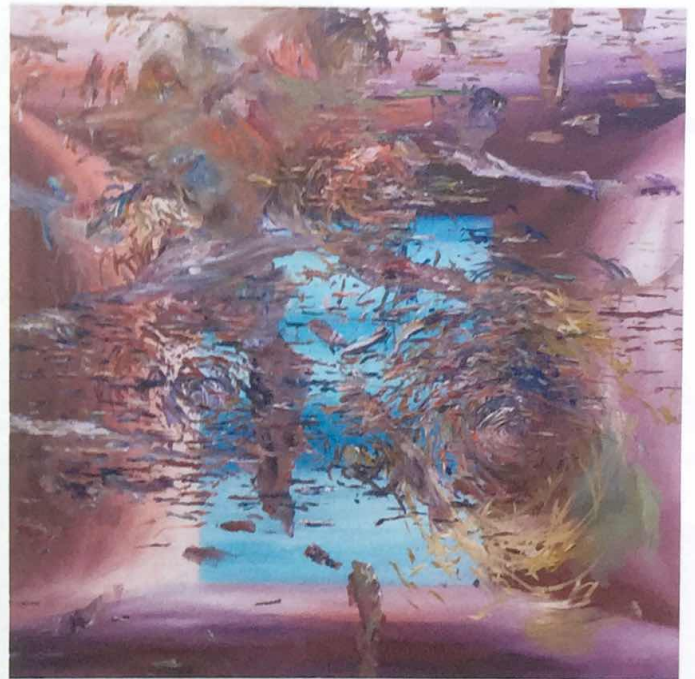
Text  
ILINA SCHILERU

L-am sunat pe artistul Petrică Ștefan pentru prima dată cu patru săptămâni înainte de deschiderea expoziției. Voiam să-l cunosc înainte de a mă apuca să redactez textul curatorial. Îi văzusem lucrările într-un folder trimis de Ecaterina Dinulescu, galerista 418 Gallery, și am încercat un exercițiu de imaginație, presupunând ce tip de personalitate ar putea avea pictorul, ce îl împinge să se reverse peste compoziții, într-o serie de gesturi aproape haotice, de ce face recurs la expresionism și cum își gândește strategia de interacțiune cu pânza.

Am descoperit, cumva neașteptat, un personaj discret, în antiteză cu tumultul plin de exuberanțele cromatice pe care le văzusem în reproducerile digitale. Mai degrabă, l-am putut asocia grafismelor pe care le adaugă peste traseele împăstate. Grafismele sunt noi ca element, capătă mai mult imbold în seria nouă de la 418 Gallery. În seria *Embryos*, expusă la Călina în 2013 la Timișoara, traseele cu markerul erau incipiente și ușor timide.

În schimb, expoziția curentă de la București deschide portaluri către alte dimensiuni. După ce am vorbit despre viața lui din facultate și despre conversațiile pe care le avea cu profesorii, pe marginea expresionismului american de după anii 1950, l-am întrebat despre spațiile pe care eu le imaginez privindu-i lucrările. Petrică nu avea neapărat nevoie de o traducere a pânzelor, este mai degrabă curios să observe de la distanță interacțiunea celuilalt cu pictura lui. Pe mine m-a dus cu gândul la intervalul călătoriei din serialul (tot) american, *Lumi Paralele*, care descria în fiecare episod încercarea unui grup de personaje pestrițe de a regăsi dimensiunea de unde plecaseră printr-un experiment. De fiecare dată ajungeau într-un univers paralel, pe aceeași Terra, dar nu pe cea căutată.

Cei pasionați de expresionism abstract au, cu siguranță, material de contemplație. Fiecare lucrare este un instantaneu al unei lumi. Pentru că Petrică s-a jucat mult cu paleta de uleiuri, i-am propus să panotăm în funcție de câmpul cromatic din spatele grafismelor și al experimentelor browniene. Așa s-au delimitat două săli, cea cu lumile albastre și cea cu lumile alb-vișinii, din prima, respectiv, ultima sală. Am găsit și binoame, ca cel din ultima sală, care funcționează în sistem pozitiv-negativ, pe care nu le-am putut despărți. Iar piesa centrală, dipticul realizat în mare parte prin paralelism și perpendicularitate a liniei, sugerând tridimensionalul unei virtuale serii următoare, tronează în sala mare, spre deliciul celor care se lasă seduși de grafism.



Petrică Ștefan, *Inside Delusion*, 2015, ulei pe pânză, 140 x 140 cm.  
Courtesy of 418 Gallery

Vernisajul s-a bucurat de prezența semnificativă a unui public neomogen: artiști, colecționari, prieteni, studenți, galeriști. Chiar și ambasadorul Germaniei la București a fost curios să viziteze galeria, spre finalul serii. Copiii au fost cei mai inspirați să decodifice hărțile descrise de Petrică, mai ales în compozițiile dinamice și în posibilele chei figurative.

În contextul artelor contemporane, în mijlocul unei aglomerări de medii diverse, de la instalație la performance în afara spațiului de galerie, să declari că pictezi influențat de un curent vechi de mai bine de jumătate de secol este un act de curaj. Să îți asumi că ai un traseu care nu se mulează automat în amalgamul contextului contemporan poate fi riscant. Dar Petrică Ștefan își asumă un traseu prin care stabilește comunicarea cu publicul artei lui. Dialogul, pentru el, este cu sine, în atelier. În fiecare zi, când l-am sunat, era fie în drum spre atelier, fie se întrerupea din lucru. Validarea lui ca artist se face în intimitatea propriului spațiu de creație.