

Conacul Barbu Drugă, istoria unei figuri emblematice

Oameni minunați, pământ frământat de istorie, povești păstrate în amintiri și transmise din generații în generații ca un antidot al uitării, fragmente ale unor evenimente marcante păstrate în frumusețea inegalabilă a unei opere de artă sunt doar câteva dintre elementele tabloului conacului familiei Drugă de la Cetate, de lângă Dunăre. Renăscând din tumultul misterios al timpului, această fabuloasă proprietate adăpostește un atelier de creație, gândit și materializat de doamna Ioana Grevers.

TEXT: MARIELA VANU / FOTO: ROBERT LUPU

Alăturarea celor două nume nu este întâmplătoare. Joana Grevers este moștenitoarea familiei Drugă, iar povestea lor este una interesantă, marcată de felul în care istoria a încercat aceste meleaguri. Trăiește de la vârsta de 17 ani în Germania, țară în care familia ei s-a refugiat din cauza persecuțiilor comuniste. După bacalaureat studiază medicina la Regensburg, unde urmează și un doctorat. Dar arta rămâne marea sa dragoste, motiv pentru care face studii aprofundate de istoria artei, pe care o absolvă cu o teză de doctorat.

Numele său este strâns legat de colecția Peggy Guggenheim, fiind membru în consiliul de conducere.

Și cum această pasiune trebuia să aibă o continuitate, de-a lungul timpului, la Galeria G5 Kultur din München a adus în atenția publicului și a specialiștilor lucrările unor artiști români de marcă. Succesul de care s-au bucurat aceste evenimente și aprecierea deosebită a artei contemporane românești au pus bazele proiectului de la Cetate, transformând domeniul într-un loc al mișcării artistice autohtone de creație și expunere.

„Barbu Drugă a ținut mult la domeniul de la Cetate, de care s-a ocupat permanent. A deschis portul la Dunăre pentru înlesnirea exportului de cereale, iar moara pe care a construit-o era înzestrată cu cea mai avansată tehnică din vremea sa. Toate eforturile mele de a reda strălucirea acestui loc, de a-l transforma în unul de transfer cultural danubian internațional sunt un adevărat tribut adus unui strămoș

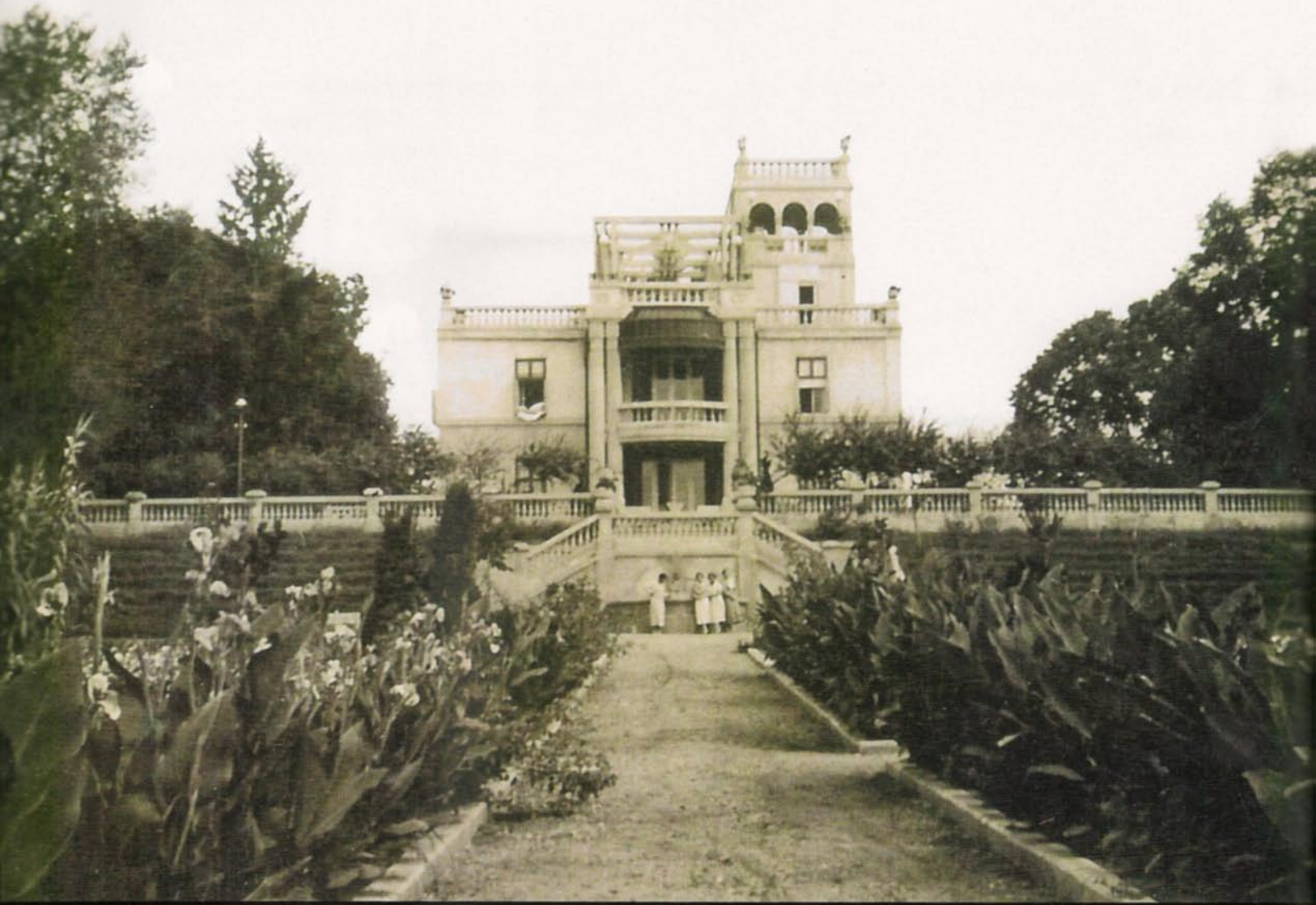
deosebit, un om minunat, un veritabil vizionar”, afirmă Joana Grevers. Castelul este o construcție reprezentativă, și a fost ridicat de Ștefan Barbu Drugă în satul Cetate din județul Dolj, în primă fază la 1875, cu suplimentări în primele decenii ale secolului XX.

Forma sa este dreptunghiulară, iar intrările principale din nord și sud, dinspre parc, au aceleași dimensiuni și sunt proporționate în volumul central, care le transformă în două căi de acces monumentale, de tip portic, având în toate cele patru colțuri câte doi stâlpi, cu câte un balcon la etajul următor.

Clădirea este placată la exterior cu terase circulare, pergole și alte elemente ornamentale artistice, care personalizează în mod spectaculos volumul întregii construcții.

Toate acestea amintesc de imaginea unei vile italiene, influența arhitecturală fiind evidentă, iar parcul exterior, un spațiu verde amenajat pentru odihnă, relaxant, reprezintă o sursă de încântare. Subsolul cuprinde o pivniță de mari dimensiuni, în întregime construită sub pământ, legătura cu exteriorul făcându-se prin intermediul unei scări din lemn, ce se continuă, fluid și natural, până la etajul superior. Spațiul este împărțit în trei săli care au servit de-a lungul timpului drept spațiu de depozitare, beneficiind de aerisire. Sunt răcoroase și suficient de încăpătoare.

La parter, accesul se face prin intermediul a două intrări spectaculoase, într-un salon generos, iar de o parte și de cealaltă a holului se află trei camere, folosite în trecut ca salon de zi, cameră de luat masa și cameră de oaspeți.



Fundația „Joana Grevers” și 418 Gallery au pus bazele unei activități culturale intense la Castelul de la Cetate. Prezența unor nume impresionante precum Romul Nuțiu, Dan Palade, Liviu Rusu, Alexandru Niculescu, Cristian Răduță, Alexandru Păsat sau Vasile Rață înseamnă efervescență creatoare, valoare estetică, bucurie de a trăi, împlinire și proiecte de viitor.





Alături de clădirea principală există mai multe construcții de utilități, însă unele dintre ele nu au rezistat trecerii timpului. Dintre cele care se păstrează până azi, hambarul imens, cu patru încăperi spațioase la parter și alte două impresionante la etaj, care a servit pe vremea lui Barbu Drugă drept grânar și mai apoi ca depozit pentru tot felul de materiale, este astăzi transformat în atelier pentru artiștii plastici.

Atmosfera este propice creației, silueta deosebită a vilei străjuind întreg domeniul peste care natura susține un recital spectaculos de culori ce se topesc în asfințit și arome purtate de vânt peste Dunăre.

Asemenea unei ascensiuni către universul înalt al cunoașterii și desăvârșirii spirituale, scara din lemn invită privitorul către nivelul următor, prin inima unei case ce ascunde în pereții săi suferințe, visuri, bucurii nemărginite, ecurile unor baluri spectaculoase, tristeți, și iată, are parte azi de o renaștere impresionantă, sub protecția unor aștri norocoși. Căci extraordinara dăruire, încrederea în imensul său potențial, dorința de a-i conferi o strălucire binemeritată, valoarea sa culturală indiscutabilă sunt motivele pentru care doamna Joana Grevers îi dedică timpul său prețios.

Ne putem aștepta la o suită de decorațiuni inedite și suntem întâmpinați de o simplitate demnă, elegantă, nobilă, ce tinde inevitabil către o autenticitate particulară, lipsită de un fast inutil. Stucul cu motive florale separă delicat tavanul de pereți, rozetele centrale marchează poziționarea lămpilor, iar sobele grandioase, din faianță austriacă, amintesc de gloria vremurilor trecute.

Dincolo de funcționalitatea imediată, valoarea lor estetică este demnă de admirat, reprezentând cu siguranță un element de importanță majoră al amenajării interioare.

La etaj se separă delicat zona dormitoarelor, trei la număr, de camerele de baie.

Surprinzătoare este prezența camerei, unică, singulară, ca un strigăt al înălțării inevitabile, care unește accesul la terasele superioare.

Analiza stilului abordat în construcția clădirii aduce în prim-plan un melanj armonios de elemente Art Nouveau și Art Deco. Decorațiunile fațadei, vitraliile, forma grațioasă a intrărilor principale sunt doar câteva elemente specifice abordărilor din acele perioade.